

Egzaminy poprawkowe KPCCKZ ul. Rajska 1

	22.06.2020 r.	23.06.2020 r.	24.06.2020 r.	25.06.2020 r.	26.06.2020 r.
Godzina 9:00	Mechanik pojazdów samochodowych III st. Ślusarz	Sprzedawca Mechanik pojazdów samochodowych I st. szkoły z: Mogilna, Strzelna, Chełmna, Solca Kujawskiego, Sepólna Krajńskiego Fotograf	Mechanik pojazdów samochodowych I st. szkoły z: Torunia, Gniewkowa, Kcyni, Unistawia i Wilczogóry	Murarz-tylnkarz Monter zabudowy	
Godzina 10:00	Piekarz	Cukiernik – szkoły z Bydgoszczy	Cukiernik – pozostałe szkoły	Elektryk I – pozostałe szkoły	
Godzina 11:00	Kucharz	Operator obrabiarek skrawających	Elektryk I st. – Chełmno ZS nr 2, Świecie ZSP	Fryzjer	
Godzina 12:00	Elektromechanik pojazdów samochodowych III st. Elektryk II st.	Mechanik pojazdów samochodowych II st.	Elektromechanik I st. Mechanik pojazdów samochodowych I st. szkoły z: Bydgoszczy, Szubina, Lubaszca	Lakiernik Lakiernik samochodowy	
Godzina 13:00					

DYREKTOR

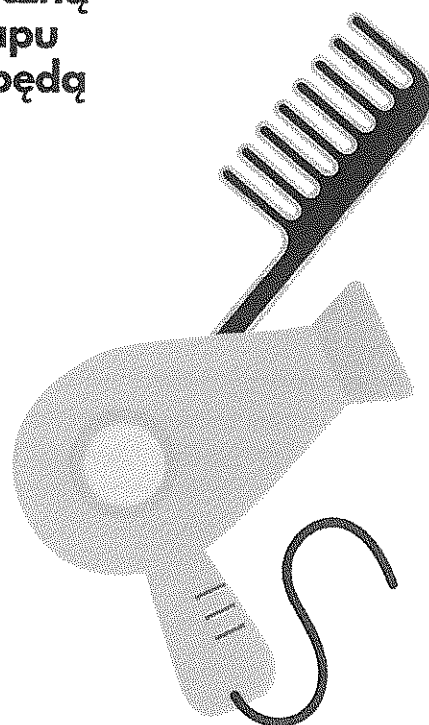
 mgr Mariusz Klimczakowski

INFORMACJA DLA OSÓB przystępujących do egzaminu czeladniczego i mistrzowskiego w zawodzie FRYZJER !



Z uwagi na sytuację sanitarno-epidemiologiczną panującą w kraju zadania egzaminacyjne etapu praktycznego egzaminu w zawodzie fryzjer będą wykonywane wyłącznie na **GŁÓWKACH TRENINGOWYCH**.

Do egzaminu praktycznego należy przygotować się ze wszystkich zadań egzaminacyjnych. Jednak na egzaminie praktycznym wykonywane będą tylko trzy wybrane losowo zadania.



Na etap praktyczny egzaminu należy przygotować i wziąć ze sobą następujące główki treningowe:

1. **Główka** do wykonania zadań: nakręcenie trwałej ondulacji, wyciskanie fal na mokro i nakręcenie pierścieni.
2. **Główka** do wykonania zadania związanego z uczesaniem fryzury wieczorowej – główka musi mieć włosy nawinięte na wałki.
3. **Główka** do wykonania strzyżenia damskiego/męskiego – główka musi mieć długość włosów minimum do szyi.

O czym należy pamiętać podczas egzaminu czeladniczego, mistrzowskiego!

KPIRTP

KUJAWSKO-POMORSKA IZBA RZEMIOSŁA I PRZEDSIĘBIORCZOŚCI
W BYDGOSZCZY

Stosuj zasady higieny



1. Na egzamin należy przyjść zdrowym, bez objawów chorobowych sugerujących chorobę zakaźną.
2. Nie można przyjść na egzamin, jeżeli przebywa się w domu z osobą na kwarantannie lub izolacji w warunkach domowych albo samemu jest się objętym kwarantanną lub izolacją w warunkach domowych.
3. Nie można wejść na teren Izby/Cechu z rodzicem/opiekunem prawnym, pracodawcą lub inną osobą.



4. Na teren Izby/Cechu można wejść wyłącznie z zakrytymi ustami i nosem (maseczką jedno - lub wielorazową, materiałem, przyłbicą – w szczególności w przypadku, kiedy ze względów zdrowotnych nie możesz zakrywać ust i nosa maseczką). Zakrywanie ust i nosa obowiązuje na terenie całej Izby/Cechu.
5. Zaleca się dodatkowo zabranie rękawiczek jednorazowych.
6. Po każdorazowym wejściu do budynku Izby/Cechu i sali egzaminacyjnej należy zdezynfekować ręce dostępnym płynem.



7. Oczekując na wejście do budynku Izby/Cechu albo sali egzaminacyjnej, należy zachować odpowiedni odstęp (co najmniej 1,5 m) oraz mieć zakryte usta i nos.
8. Dopuszcza się możliwość chwilowego odsłonięcia twarzy w celu zweryfikowania tożsamości przed wejściem do sali egzaminacyjnej (konieczne jest wówczas zachowanie co najmniej 1,5-metrowego odstępu).
9. Przed wejściem do sali egzaminacyjnej będzie mierzona temperatura ciała termometrem bezdotykowym. Temperatura nie może przekraczać 37 ° C.



10. Ponowne zakrycie ust i nosa obowiązuje gdy do stolika podchodzi członek zespołu egzaminacyjnego, aby odpowiedzieć na zadane pytanie; podczas wyjścia do toalety; gdy podchodzi egzaminator, aby ocenić rezultat pośredni w części praktycznej egzaminu.
11. Nie wolno wносить na salę egzaminacyjną zbędnych rzeczy, w tym książek, zeszytów, notatek, telefonów komórkowych.
12. Należy wziąć ze sobą i korzystać z własnych przyborów (długopisu, ołówka, kalkulatora itp.). W wyjątkowych sytuacjach do dyspozycji będą jednorazowe długopisy zapewnione przez organizatora, których nie trzeba będzie zwracać. Nie wolno pożyczać przyborów od innych zdających.



Używaj tylko własnych przyborów do pisania!

WWW.IZBARZEM.PL

Zachowaj co najmniej 1,5 -metrowy odstęp od innych osób

13. Nie zapewniamy wody pitnej i posiłku. Należy zadbać o to we własnym zakresie.
14. Rzeczy osobiste – plecak, torba, kurtka, telefon, itp. należy pozostawić w bezpiecznym miejscu wskazanym przez organizatora.
15. Dopuszcza się możliwość zakrycia ust i nosa w trakcie egzaminu, nawet po zajęciu miejsca przy stoliku/stanowisku egzaminacyjnym.

16. Zaleca się używanie rękawiczek podczas pracy z arkuszem egzaminacyjnym.
17. Zakazuje się kontaktowania z innymi zdającymi przed, w trakcie i po egzaminie.
18. Nie należy dotykać dłońmi okolic twarzy, zwłaszcza ust, nosa i oczu. Obowiązkowe jest przestrzeganie higieny kaszlu i oddychania czyli zakrywanie ust i nosa podczas kaszlu i kichania zgiętym łokciem lub chusteczką.

19. Należy zachować odpowiedni dystans od innych zdających po zakończonym egzaminie.
20. Po zakończeniu części pisemnej egzaminu należy odłożyć arkusz egzaminacyjny (test wraz z kartą odpowiedzi) na róg ławki i podnieść rękę sygnalizując zakończenie pracy z arkuszem.
21. Po części pisemnej egzaminu nakazuje się pozostanie na swoim miejscu i oczekiwanie na rozpoczęcie części ustnej egzaminu.
22. Po zakończeniu etapu teoretycznego egzaminu (część pisemna i ustna) należy pozostać w sali egzaminacyjnej do czasu ogłoszenia wyników.



Po wyjściu z sali egzaminacyjnej idź bezpośrednio do domu

Wrażeniami po egzaminie podziel się telefonicznie, przez komunikator albo w mediach społecznościowych.

